

Octobre 2024
N° 12

MAGAZINE MUNICIPAL

Mon Pais





Bienvenue à :

- **Ada PALACIN NOBLET** le 24 mars 2024 à Toulouse (31)
- **Lùka FRANQUEIRA CASAS** le 19 juin 2024 à Auch (32)
- **Laélia GROS MARTINEZ** le 09 juillet 2024 à St-Jean (31)
- **Gabriel GUES** le 18 août 2024 à Tarbes (65)

Tous nos voeux à :

- **TSHITENGE NYEMBO Elie** et **BERTIN Pauline** le 10 mai 2024
- **BIARD Thierry** et **TALLON Colette** le 24 août 2024

Nos sincères condoléances aux proches de :

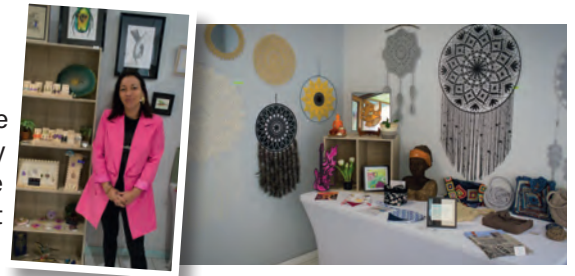
- | | |
|--|--|
| - M. COUGET Claude le 07 mai 2024 | - M. PAUTHIER Gaston le 19 juillet 2024 |
| - M. SAURI Claude le 31 mai 2024 | - M. BAGOLIN Umberto le 22 juillet 2024 |
| - M. LABRUGERE Roger le 1er juin 2024 | - Mme RICHOMME Mireille épouse LAHOR le 28 juillet 2024 |
| - M. DOMENECH Arthur le 07 juin 2024 | - Mme AUGEM Françoise veuve BRIE le 14 août 2024 |
| - Mme COFFE Nicole épouse BONNESSERRE le 06 juin 2024 | - M. FORTÉ Renzo le 15 août 2024 |
| - Mme DEVERGNE Monique veuve PROUX le 09 juin 2024 | - M. LECUSSAN Romain le 15 août 2024 |
| - M. CHAUFFOUR Pierre le 30 juin 2024 | - M. MATEUS Antoine le 15 août 2024 |
| - M. SOULÉ Marcel le 11 juillet 2024 | - Mme NÉBOUT Delphine veuve BARLAN le 09 août 2024 |
| - Mme LEGROS Sabine épouse BIGNON le 09 juillet 2024 | |

Le centre du village accueille de nouveaux commerces !

L'Isle Créative:

3, rue du Bourguet

Soutenue par la mairie, cette "boutique éphémère" met en valeur le savoir-faire local, crée un espace d'échanges et de rencontres entre les créateurs qui y exposent et la communauté, renforçant ainsi les liens sociaux et le commerce de proximité. Satisfaits de cette expérience, ces artisans créateurs prévoient l'ouverture prochaine de leur propre boutique.



Pet Saloon toilettage & Woofstock : 1 magasin, deux entités.

16, rue du bourguet

À l'entrée : Woofstock, un magasin d'accessoires pour animaux, chaleureux et bien agencé. Derrière ce magasin : Pet saloon, un salon de toilettage où règne le bien-être. Du lundi au vendredi de 8h30 à 18h et le samedi de 8h30 à 17h (Sur RDV uniquement pour le salon de toilettage)



Broc & Brol:

8, place du château

Ouvert le samedi jusqu'à 16h pour un moment convivial, vous repartirez peut-être avec un objet, sûrement avec le sourire. Une belle exposition d'objets anciens à vendre, à chiner avec des propriétaires, Peter et Anne, qui seront heureux de vous accueillir.



Et d'autres encore dans la commune

PSB – Stéphane CAPPELLERI

Petite maçonnerie, façade, enduit, peinture intérieure, menuiserie, agencement, fabrication, entretien jardin

06.17.37.74.25
steph.cappe93@gmail.com

Christel VAUDAT

Conseillère en aromathérapie et fleurs de Bach

07.62.47.59.75
vaudat.christelle@orange.fr

Les bouchées de ROCELLI

Traiteur ambulant et à domicile

Christelle DUGUY
06.59.44.67.59
pearl311@hotmail.fr

Avancer ensemble pour l'avenir de L'Isle-en-Dodon

Chères L'Isloises, chers L'Islois,

À 18 mois des prochaines élections municipales, il est temps de faire un point sur le chemin parcouru ensemble et sur les actions que nous avons mises en place pour l'avenir de L'Isle-en-Dodon. Dès le début de ce mandat, nous avons pris un engagement clair : faire avancer notre village partout où cela était possible. Cet engagement a guidé chaque décision, chaque projet, chaque initiative.

Un été festif mais marqué par la tristesse

Cet été a une nouvelle fois été très festif, avec de nombreuses manifestations qui ont rassemblé petits et grands. Cependant, il a aussi été assombri par des événements tragiques. Les décès de Romain et d'Antoine ont plongé la grande famille des sapeurs-pompiers et notre village tout entier dans le deuil. J'ai une pensée émue pour leurs amis, leurs proches en ces moments difficiles. Leur dévouement et leur service à notre communauté resteront gravés dans nos mémoires.

Je continuerai de fédérer

L'un des objectifs fondamentaux que je me suis fixé dès le début de mon mandat était de fédérer. Pendant trop longtemps, des clivages politiques ont ralenti le développement de notre village. Nous avons mis un terme à cette inertie. Le bien-être de notre commune exige que nous travaillions ensemble, sans distinction d'opinions ou d'intérêts personnels. C'est dans cet esprit de cohésion que nous avons œuvré, et je continuerai d'y veiller avec la même détermination.

Cette dynamique collective a permis de surmonter des obstacles et d'initier des projets bénéfiques à toutes et à tous. Que ce soit dans les domaines de l'aménagement, de l'urbanisme ou de l'économie locale, chaque avancée a été le fruit d'un travail d'équipe, d'une concertation entre élus, citoyens et partenaires extérieurs. Ce principe de fédération n'est pas négociable, car il est la clé du développement harmonieux de notre village.

Pour être efficace, les projets ne peuvent se faire sans une vision globale

Il est essentiel que chaque projet que nous entreprenons soit réfléchi dans une vision globale. L'Isle-en-Dodon ne peut progresser sans une stratégie claire qui place l'amélioration du cadre de vie au centre des priorités. Cela signifie que nous devons anticiper, planifier et coordonner nos efforts pour réduire les frais de fonctionnement tout en maîtrisant rigoureusement notre budget.

Qu'il s'agisse des infrastructures, de la réhabilitation de certains bâtiments ou des services offerts à nos habitants, chaque initiative a pour objectif d'améliorer votre quotidien tout en garantissant une gestion saine et responsable des finances communales.

Ensemble, nous avons su faire face à de nombreux défis. Ensemble, nous continuerons d'avancer.

Je reste à votre écoute et à votre service pour faire en sorte que L'Isle-en-Dodon soit un village où il fait bon vivre, un village qui avance.

Bien à vous,



Lionel WELTER



Sommaire

État civil - vie communale	2
Sommaire	3
Édito	3
Ville verte	4
Culture & Évènements	5-7
Infos Mairie	8-14
Associations	15-17
Vie locale	18-19
Agenda	20

Directeur de publication :

Lionel WELTER

Rédaction :

Commission communication de L'Isle-en-Dodon

Crédits photo :

Mairie et associations de L'Isle-en-Dodon, freepik.com

Mise en page :

Service communication



Cet ouvrage est imprimé par BCR à Gimont, sur papier PEFC, dans le respect des labels suivants :



Cette période estivale a été indiscutablement marquée par la mise en service des nouveaux équipements mis en place par la municipalité avec la participation active du groupe Ville Verte sur la zone de loisirs :

Les aménagements à la piscine pour favoriser l'ombrage et améliorer le confort des participants.



L'ouverture en accès libre des agrès, du pumphack, du city stade et du parc de jeux pour les petits.

La fréquentation a été très soutenue toute la saison et les familles ont pu notamment pique-niquer aux alentours en profitant des nouveaux équipements.

Le suivi des prairies, les nouvelles plantations et les transferts de végétaux ont été menés à bien : merci aux employés municipaux pour leur travail.

Depuis sa création, le groupe Ville Verte a commencé à mettre en place un cercle vertueux. Il consiste à récolter des végétaux auprès des particuliers, à les placer en jauge ou à les élever pour les replanter ensuite sous diverses formes. Nous bénéficions pour ce faire d'une pépinière citoyenne aux jardins partagés.

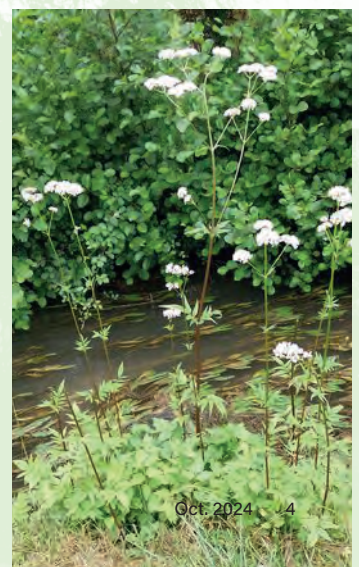


Au printemps, nous avons été très heureux cette année de bénéficier de nombreuses plantes. Certaines seront replantées cet automne. Totalement gratuites, elles vont nous permettre de mieux arborer le tour du lac, compléter ou créer de nouveaux massifs.

De la collecte des plantes jusqu'à leur mise en place, c'est le groupe de bénévoles Ville Verte qui se charge de tout. Cela n'engendre donc aucun coût pour notre commune.

Nous comptons à nouveau sur votre collaboration pour nous fournir, si vous en disposez, de nouvelles plantes et vous en remercions par avance.

Nous serons également ravis, si cela vous tente, de vous accueillir au sein de notre groupe. Toutes les idées et toutes les contributions sont les bienvenues.



Le plein d'émotion pour la fête locale

Malgré une météo imprévisible, la fête locale a été un succès les 6, 7, 8 et 9 septembre. Les festivités ont débuté jeudi soir avec un apéritif de bienvenue pour les forains, suivi vendredi de la remise des clés de la ville par le maire au Comité des Fêtes. Un repas animé par la banda New's Band et un feu d'artifice ont clôturé la soirée.

Samedi, un ball-trap et des matchs amicaux de rugby ont rassemblé les clubs de chasse et rugby, suivis d'un repas de magrets avec 700 participants et d'une soirée disco avec THE WHITE NIGHT.



Dimanche, après la commémoration au monument aux morts, la course de caisses à savon a pris place. La journée s'est conclue par un lâcher de lanternes en hommage à Romain et un concert de l'orchestre David Firmin.

Lundi, une daube a été servie par l'association CESO (Caisse En Sav'On), et la fête s'est achevée par un concours de pétanque. Un grand merci à tous les participants et organisateurs.



Festival du bien être



La troisième édition du Festival Bien-Être de l'Isle-en-Dodon, le dimanche 22 septembre, a été un succès. Sous les halles couvertes, 80 thérapeutes, artisans et restaurateurs ont partagé leurs pratiques et produits avec un public curieux.

La Maison de la Save a accueilli conférences, ateliers et démonstrations gratuites qui ont rencontré un franc succès. Les participants ont pu découvrir des pratiques en don libre et conscient, leur offrant un moment pour eux. Les artistes locaux (Zitoune, les Tréteaux de la Save, Musicalisle) ont animé la journée.

Grâce aux retours positifs du public et des exposants, la quatrième édition est déjà en cours d'organisation.

Suivez les prochains événements sur la page Facebook "Festival Bien-être l'Isle en Dodon".

Association LEFIL

Difficile de résumer les actions de cette association sur cette période estivale tant elles furent abondantes. Voici quelques photos tirées de ces événements toujours aussi festifs et joyeux.



3 soirées piscine, avec chaque fois un menu attrayant et une baignade jusqu'à 22h, tout était réuni pour passer d'agréables moments.

Ouverture de la fête du Pré Commun avec notre marché nocturne et gourmand, accompagné du groupe kaméleon, un joli moment dans une ambiance guinguette.



Malgré un temps brumeux, le loto annuel de LEFIL a vu énormément de joueurs de tous âges venir participer et faire un "carton plein".

LEFIL a été hyper-actif cet été, avec des participations dans de très nombreuses autres manifestations. En effet, **la kermesse** au profit de l'aire de jeux du square Marcadieu, la buvette lors de **la fête de la musique**, la journée de **la fête nationale** (avec son repas et son feu d'artifice), l'inauguration du festival "**Cinéma dans les coteaux**", **la Nuit des étoiles**, **l'apéritif de bienvenue** aux forains ainsi que **la fête locale** bien-sûr, et enfin la participation de l'association au **festival du bien-être** ! Un été très bien rempli !

Cinéma dans les coteaux : un festival qui a pris l'air



Encore un vif succès pour le festival du cinéma en plein air organisé par l'association Culture et Cinéma avec près de 1800 spectateurs à l'occasion des 20 séances proposées dans les communes participantes.

Le Festival a été présidé cette année par Charles Mascagni (directeur du cinéma le Régent à St-Gaudens), défenseur infatigable de la culture sur notre territoire et du 7ème art en particulier.

Cette réussite est due à une programmation variée et à l'implication des Communes, de leur Comités des fêtes et de tous les bénévoles de notre association.

L'association Culture et Cinéma adresse ses plus vifs remerciements au Crédit Agricole, à la région Occitanie, au Département de la Haute Garonne, à la Communauté de Communes et à la Commune de L'Isle-en-Dodon pour leur soutien financier.



Sportis : 5 ans de partage, on s'engage !



Depuis fin 2019, notre village accueille régulièrement des rencontres proposées dans le cadre du programme Sport Terre d'Accueil.

Il s'agit principalement de séjours interculturels et multisports de 3 jours proposés à de nouveaux arrivants (personnes en demande d'asile à Auch, Toulouse, Aurignac, etc.). À chaque fois, des activités culturelles sont proposées (théâtre, danse, atelier cuisine...) ainsi que des sessions de sport (vélo, pétanque, piscine, volley-ball...).

Des habitants s'engagent dans l'accueil à la maison des participants internationaux (2 personnes), l'animation ou simplement la participation et l'échange autour d'un café, d'un repas. Les jeunes sportifs, dès 12 ans, peuvent également accéder aux activités. La Municipalité de L'Isle-en-Dodon accompagne le développement de ce programme en facilitant l'accès aux installations municipales. Pour connaître les prochaines dates et participer, il suffit de contacter l'association SPORTIS, organisatrice de ces échanges.

sport-is.org / sportis@orange.fr / 06 81 22 45 54

New's Band : 20 ans de musique et de partages

Il existe dans la vie d'une association, des rendez-vous qui marquent d'une pierre blanche le temps qui passe. Ce Samedi 20 Juillet, toute l'équipe du New's Band, la banda l'isloise, s'est employée à organiser ce vingtième anniversaire.

Autour du repas qui a permis d'accueillir plus de 300 convives, la soirée a été animée par Les Kanari's (Montréal du Gers) et Les Supersonics (Toulouse), qui se sont relayés pour mettre en musique ce moment. Puis, le New's Band a pris le relais au pied du podium avant de partager la scène avec tous les groupes musicaux autour de deux morceaux communs. Pour finir, c'est le trio électro « 32 mesures » qui a poursuivi cette soirée sous la halle pour enflammer le dance floor.

Cette première grosse organisation a été couronnée d'un franc succès à tous les niveaux. Cet événement a renforcé les liens qui nous unissent et nous a permis de nous ancrer un peu plus dans la vie culturelle et festive de ce village commingeois. **Longue vie au New's Band et merci à toutes celles et ceux qui ont partagé ce moment avec nous !**



Caisse En Sav'On (CESO) Une année pleine de rebondissements.



Notre premier vide-grenier autour du lac a été organisé le 14 juillet avec la participation d'une cinquantaine d'exposants. Malgré une forte chaleur, nous pouvons affirmer un succès. C'est la raison pour laquelle nous allons renouveler cette manifestation chaque année.

Pour mettre en avant notre dévouement et notre engagement, notre secrétaire Romain a réalisé une négociation remarquable avec les viandards de l'association. Pour que nous puissions proposer un menu inédit sur L'Isle en Dodon : nos légumes à la plancha avec une viande grillée. Ça restera le menu qui nous accompagnera lors de nos événements.

Notre année a pris fin avec cette incroyable course de caisses à savon, malheureusement en l'absence de Romain. Néanmoins, il reste à nos côtés pour nous apporter sans relâche sa joie de vivre et nous inciter à donner le meilleur de nous-mêmes, comme il a été capable de le faire à chaque occasion.



C'est la raison pour laquelle, maintenant, c'est la **COURSE ROMAIN LECUSSAN**, avec son trophée qui sera remis en jeu chaque année.

Cette année, nous exprimons nos félicitations au club de Karaté de L'Isle-en-Dodon pour sa victoire. Nous finirons par adresser nos remerciements à toutes les personnes présentes, qu'elles soient de près ou de loin.



LFM : Zoom sur la 1ère journée moteurs

Le 1er juin 2024, LFM a organisé la première « Journée Moteurs », réunissant divers engins motorisés. Plus de 50 voitures et une quinzaine de motos de différentes catégories ont été exposées dans une ambiance conviviale sur la place du village. LFM a remercié les clubs, les propriétaires et le public pour leur participation au succès de l'événement. L'association prévoit une seconde édition en 2025, avec encore plus de véhicules, y compris des mobylettes et des tracteurs.



Soirée brochettes des sapeurs-pompiers



Après la réussite de cette édition, délocalisée au centre de notre village, nous serons ravis de renouveler cette expérience conviviale et festive l'année prochaine.

Cette soirée est l'occasion parfaite de rassembler petits et grands autour de délicieuses brochettes préparées avec soin par nos valeureux sapeurs-pompiers. Vous aurez l'opportunité de partager à nouveau des moments inoubliables avec vos voisins et amis, tout en soutenant nos héros du quotidien.

Cette année, près de 600 personnes se sont régallées avec les brochettes préparées par les pompiers dans une ambiance conviviale et musicale.

Rendez-vous donc au centre de la commune, le premier samedi du mois d'août 2025 !



Une nouvelle année démarre à la médiathèque!

Vous retrouvez toujours des collections littérature, cinéma & musique actualisées et renouvelées régulièrement ainsi qu'une programmation culturelle riche avec des rendez vous ponctuels et d'autres réguliers, animés par des adhérents : le club généalogie tous les 1ers jeudis du mois, le club de lecture à voix haute et un club autour de la science-fiction en préparation!

MEDIATHEQUE L'ISLE-EN-DODON

ATELIERS NUMERIQUES COLLECTIFS

Ateliers animés par les conseillères numériques de la Médiathèque Départementale 31

Vendr 11 oct 10 - 11h30	NAVIGUER en toute SECURITE sur INTERNET piratage, spams, usurpation d'identité, achats en ligne, suppression des données
Jedi 20 févr 10 - 11h30	CREER une HISTOIRE avec l'INTELLIGENCE ARTIFICIELLE Qu'est ce que l'IA? Création avec 3 IA différentes
Mercr 26 févr 10 - 11h30	PARENTALITE & NUMERIQUE Temps d'écrans, contenus, contrôle parental
Jedi 17 avr 10 - 11h30	FAKE NEWS et FIABILITE des SOURCES désinformation, analyses d'images, développer son esprit critique face aux théories du complot

Infos & inscription : au 05.61.95.31.38 ou par mail : mediatheque.lisleendodon@gmail.com

ouvert à tous sans inscription

Cette année, pour répondre à de nombreuses demandes, la médiathèque vous propose des ateliers ludiques pour vous accompagner dans vos usages du numérique. Ils seront animés par les conseillères numériques de la Médiathèque Départementale sur des thèmes variés: sécurité internet, Intelligence Artificielle, parentalité, fake news...N'attendez plus, inscrivez-vous!



ATTENTION :

À partir du 04 Novembre

**NOUVEAUX HORAIRES
DE LA MAIRIE :**

LUNDI : FERMÉ

Du mardi au Vendredi :

**9h00 - 12h00
13h00 - 17h00**

Samedi :

9h00 - 12h00

CCAS : Il reste deux emplacements dans les jardins familiaux

Les bénéficiaires des jardins familiaux se sont rencontrés fin juin lors d'un moment convivial. Ce fut l'occasion de faire connaissance avec de nouveaux passionnés du potager et de partager des informations données par le conseil départemental sur la gestion de l'eau pour l'arrosage.

N'hésitez pas à vous inscrire auprès de Lucette directement à la mairie ou au 05.61.94.53.53.



En vertu de la loi du 22 février 2022 dite LOI 3DS, l'adressage de la commune est terminé.

Des adresses à jour, c'est la garantie pour une commune de voir ses commerces et activités économiques bien référencés, ses habitants plus rapidement secourus.

Pour tous, c'est aussi le gage d'un accès rapide à la fibre et aux services publics en ligne. Pour contrôler votre adresse :

<https://adresse.data.gouv.fr/base-adresse-nationale/>



ou

Service d'urbanisme de la mairie - 05 61 94 53 64.

Rappel : Si vous êtes locataire vous devez informer le propriétaire du changement d adresse.

Plan Communal de Sauvegarde

Lors de la canicule mi-juillet, les services de la mairie ont contacté les personnes isolées et/ou en situation de vulnérabilité afin de s'assurer de leur situation et de rappeler les conduites à tenir lors de fortes chaleurs. Pour rappel, le Plan Communal de Sauvegarde (PCS), élaboré sous la responsabilité du maire, constitue un document visant à organiser les moyens communaux existants pour faire face aux situations d'urgence.



Si vous souhaitez ajouter un de vos proches sur la liste des personnes vulnérables à contacter : contact@mairie-lisleendodon.fr ou au **05.61.94.53.53**

Affichage publicitaire associatif

Dans le cadre de l'évolution de la communication de la commune et pour améliorer les entrées d'agglomération, une structure destinée à accueillir l'affichage associatif l'islois vient d'être installée. L'affichage publicitaire est réglementé par le code de l'environnement (articles L 581-1 à L 581-45 et R 581-1 à R 581-88 du code de l'environnement).



Pour toute demande et/ou autorisation d'installation veuillez vous adresser à la mairie au 05.61.94.53.53 ou par mail à contact@mairie-lisleendodon.fr.

Au total, trois structures identiques seront installées dont deux autres aux entrées Sud et Est de la ville pour un montant de 5 304€ TTC.

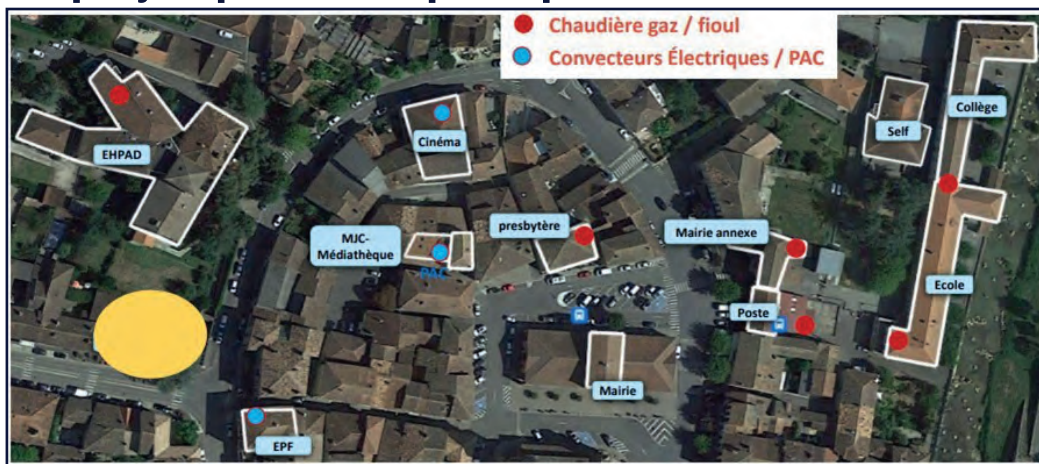
Merci à Francis pour l'aide à la conception et à Bernard pour la mise en peinture qui ont tous deux contribué bénévolement à la réalisation de ce projet.



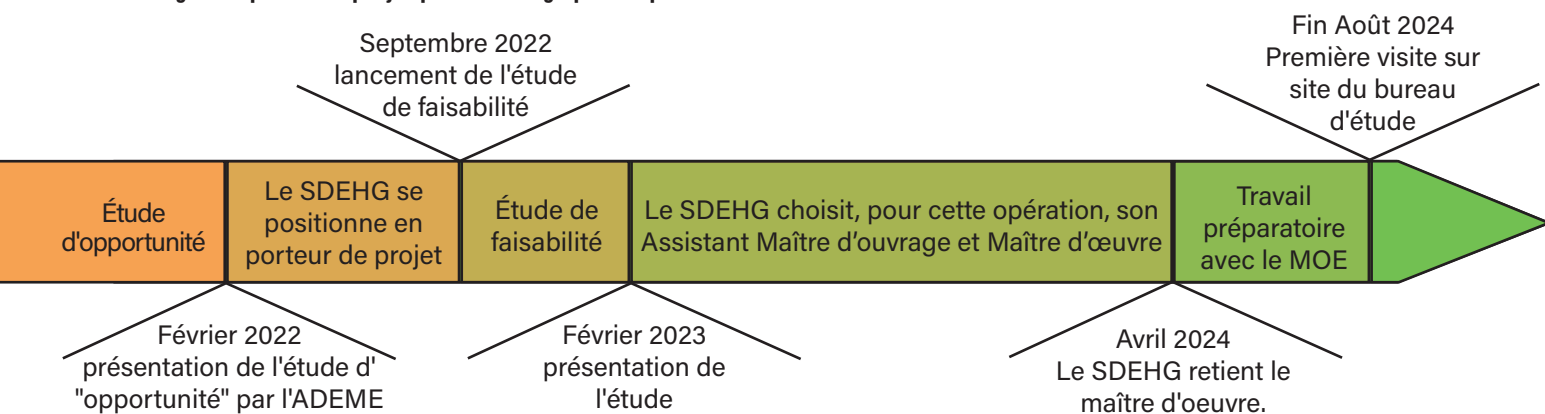
Réseau de chaleur : un projet qui avance pas à pas

Depuis février 2022, la commune a engagé une démarche pour connaître la faisabilité de construction d'un réseau de chaleur bois en centre-ville.

Un réseau de chaleur est un réseau souterrain permettant d'alimenter en chauffage et en eau chaude les bâtiments communaux concentrés au centre de notre commune et le long du boulevard des Martyrs de Meilhan.



Chronologie simplifiée du projet pris en charge par les partenaires :



L'intérêt de ce projet porte essentiellement sur les aspects économiques (réduction des coûts) et environnementaux (remplacement des chaudières à fioul pour lutter contre la production de gaz à effet de serre).

Le Maître d'œuvre retenu par le SDEHG est le Bureau d'études SOCOTEC SMART SOLUTIONS – ASCAUDIT GROUPE.

La commune doit prochainement lancer des travaux de réalisation d'un réseau secondaire à la salle du cinéma et des travaux d'adaptation à l'appartement de la Poste.

Michel MONFERRAN

HORIZON 2030
Demain, notre territoire

Élaboration du Plan Local d'Urbanisme Intercommunal (PLUI) Coteaux Nord

Mardi 24 septembre 2024 à 9h au lundi 28 octobre 2024 à 12h

Permanences-Enquête publique

Mairie de L'Isle-en-Dodon
Mardi 24 sept | 9 h > 12 h,
Samedi 28 sept | 9 h > 12 h,
Mercredi 9 oct | 14 h > 17 h,
Mardi 15 oct | 14 h > 17 h,
Lundi 28 oct | 9 h > 12 h.

Mairie de Fabas
Mardi 1^{er} oct | 9 h > 12 h,
Samedi 12 oct | 9 h > 12 h,
Jeudi 24 oct | 9 h > 12 h.

Mairie d'Escanebrabe
Lundi 30 sept | 9 h > 12 h,
Samedi 12 oct | 9 h > 12 h,
Lundi 28 oct | 9 h > 12 h.

Plus d'information sur le site coeurcoteaux-comminges.fr
à l'onglet Aménagement du territoire, rubrique « Procédure en cours »

Communauté de Communes Cœur & Coteaux Comminges
4 rue République | BP 78205 | 31885 Saint-Gaudens Cedex | Tél. 05 61 89 21 42 | coeurcoteaux-comminges.fr

COEUR & COTEAUX COMMINGES
construisant le territoire

Projet de PLUI :



Participez à la concertation

Document d'urbanisme réglementaire, le Plan Local d'Urbanisme Intercommunal (PLUI) planifie l'aménagement du territoire intercommunal à l'horizon 2030. Il est l'expression du projet de territoire de la communauté de communes en matière de logement, de développement économique, d'agriculture, de mobilité, de respect de l'environnement et de protection des paysages.

Le PLUI régit l'occupation des sols sur l'ensemble des communes membres de la Communauté de Communes Cœur et Coteaux Comminges. Il détermine également les droits à construire de chaque parcelle publique ou privée.

L'élaboration des PLUI est une réelle opportunité pour développer une stratégie commune à l'horizon 2030 et construire notre territoire (citoyens, acteurs économiques, associations, élus...).

Vous êtes invités à participer à ce projet d'envergure et vous pouvez nous faire parvenir vos observations, vos propositions lors des permanences.



HABITAT INCLUSIF

À L'Isle-en-Dodon

Pour redynamiser le centre bourg et répondre aux enjeux du logement, la commune de l'Isle-en-Dodon porte un projet d'habitat inclusif avec l'appui de l'Agence nationale de la cohésion des territoires (ANCT).

Une étude d'opportunité a été réalisée afin de clarifier les besoins et les attentes sur les enjeux d'habitat. Elle a ainsi précisé la vocation du projet : **la mixité sociale et générationnelle**.

Une enquête citoyenne et un atelier participatif ont été organisés en fin d'année 2023 et début d'année 2024. Totalisant la participation d'une centaine de personnes, cette étape de concertation a donné lieu à des propositions variées concernant la structure et le fonctionnement du lieu, l'animation et les partenariats à nouer.

Aujourd'hui, une étude de faisabilité est menée afin de concevoir le scénario d'aménagement et de programmation possible avant de consolider un projet final.

DE QUOI PARLE-T-ON ?

L'habitat inclusif s'adresse prioritairement aux **personnes âgées ou en situation de handicap** qui souhaitent, à titre de résidence principale, un mode d'habitat regroupé, entre elles ou avec d'autres personnes, **sans critères d'éligibilité**. Ce mode d'habitat est assorti d'un **projet de vie sociale et partagée**.

Les hypothèses à l'étude

Plusieurs hypothèses de projet sont étudiées pendant cette étape pour en tester la viabilité et aboutir à une proposition. Cette proposition devra ensuite être affinée par les études techniques nécessaires avant de pouvoir en consolider le projet.

ILOT PLACE DU COMMINGES

Une vocation 100% logement

- 4 à 8 logements (environ 300 m²)
- Patio de 60 m²





Un espace mixte logements et activité

- 2 à 3 logements (185 m2)
- 1 commerce en RDC (environ 100 m2)
- 1 cour (environ 30 m2)



ILOT BOURGUET



ILOT DUBECH

Le cœur du projet avec espace de vie partagé

- 12 à 14 logements (environ 630 m2)
- 1 espace de vie partagée (115 m2)
- 2 à 3 garages/cellier/laverie collective (environ 130 m2)
- 1 espace extérieur (35m2)

LES PROCHAINES ÉTAPES DU PROJET

2024

SUITE DES ÉTUDES DE FAISABILITÉ DU PROJET

Études techniques et patrimoniales
Études techniques de faisabilité (affinage des hypothèses de projet)
Recherche de subventions

CONSOLIDATION DU PROJET

Concertation avec les habitants pour échanger sur les hypothèses (Atelier de travail et réunion publique)
Rédaction du cahier des charges et du projet à destination du futur opérateur

VALIDATION DU PROJET

Présentation du projet d'habitat inclusif retenu
Temps de validation du projet par les élus

2025

SÉLECTION DE L'OPERATEUR

Études complémentaires pour la réalisation du projet

ANCT TOUR



À l'occasion de ANCTour nous avons été conviés le 10 juin par l'Agence Nationale de la Cohésion des Territoires au MEET (Parc des expositions) pour présenter spécifiquement notre projet d'Habitat Inclusif. Nous avons pu exposer les constats mais aussi les différents enjeux pour notre territoire qui nous ont convaincu de lancer ce projet sur trois îlots du centre historique de la ville. Un moment d'échange très constructif avec des élus et des techniciens venus de toute la France.



Agrandissement et rénovation des vestiaires du stade



Le 29 juin 2024, sous une pluie battante, la commune de L'Isle-en-Dodon a inauguré les vestiaires rénovés et agrandis du stade Marius Campguilhem, désormais rebaptisés en l'honneur de Philippe Barutaut.

Sportif accompli et figure emblématique de la ville, Philippe Barutaut a marqué de son empreinte la vie locale. Sa famille ainsi que ses proches amis étaient présents pour rendre hommage à cet homme dévoué, dont l'engagement pour la commune reste gravé dans les mémoires. Malgré les conditions météorologiques difficiles, l'émotion et la fierté étaient palpables lors de cet événement, qui souligne l'importance du sport et des valeurs qu'il incarne dans notre village.

La ronde de l'Isard



Le grand départ de la 46ème Ronde de l'Isard a eu lieu cette année à L'Isle-en-Dodon le 1er Mai. Malgré une météo peu clémente cette course internationale espoir a réuni plus de 150 coureurs. Deux jours de fête organisés grâce à plusieurs associations et commerces locaux qui ont une nouvelle fois répondu présents.

A noter la présence d'Elie Baup, Serge Gabernet ou encore Cyril Guimard, Hubert Arbes, Jean-Marie Cadieux.

Rénovation et réhabilitation de la Gendarmerie : un projet majeur pour la commune.



Un Projet de Réhabilitation Global

La municipalité de L'Isle-en-Dodon a lancé un projet de rénovation et de réhabilitation des bâtiments de la Gendarmerie, comprenant les locaux de service, les logements des gendarmes et leurs familles, la maison du chef de la Gendarmerie, ainsi que les espaces extérieurs. En collaboration avec l'État-Major depuis avril 2022, la municipalité a conclu que les logements actuels étaient inhabitables, obligeant au relogement temporaire de quatre gendarmes dans des logements municipaux ou des communes voisines.

Travaux et Budget

Après une étude de faisabilité réalisée en 2023, les travaux sont estimés à 1,4 million d'euros hors taxes. Ils incluront l'isolation thermique extérieure pour améliorer l'efficacité énergétique, la mise aux normes d'accessibilité pour les personnes à mobilité réduite, la sécurisation du site et le réaménagement des extérieurs pour offrir un cadre fonctionnel aux gendarmes et leurs familles.

Demande de Dérogation Financière

Pour alléger la charge financière de la commune, le maire a demandé une dérogation au Préfet afin de réduire sa part de financement, actuellement fixée à 20 %. Le cabinet d'architectes Garguillo et Palmade a été sélectionné pour la maîtrise d'œuvre. Les premières réunions de travail sont déjà planifiées, avec un chiffrage définitif attendu prochainement. Les travaux devraient débuter en 2025 et se terminer au premier trimestre 2026.

Maintien des Services

Pendant la durée des travaux, la Gendarmerie restera ouverte au public les jeudis et samedis, mais une délocalisation temporaire pourrait être nécessaire. Ce projet vise à améliorer la sécurité, le bien-être des gendarmes et l'attractivité du territoire, en offrant des conditions de travail et de vie optimales.



Expression libre

Un grand pari l'avenir...

*Dans not' petit' contrée de not' campag' profond'
Ensemble rassemblés, faisons un grand pari.
Sur notre ter', certes définie peu fécond'
Soyons partant pour en relever le DEFI.*

*Pour se faire, et avant tout, un peu d'histoire,
Pas la grande, pas la petite, la nôtre
Celle qui est là, qui est notre mémoire
Celle qui a existé et celle que l'on porte.*

*Nous devons être conscients que la vérité
Se puise toujours dans ses propres racines,
Que son passé plus ou moins proche est acté
Rien ne peut en cacher ses origines.*

*Prenons acte, le constat d'un état des lieux ?
Un point d'eau artificiel, nécessite travaux.
Pourtant vanté comme formidable lieu
Oubliant l'entretien, il devient un trou d'eau.*

*Prenons acte, de dépenses abusives ?
Un investissement, s'analyse dans le temps
Certains, mégalos, aux orientations excessives
Ont favorisé un lourd endettement.*

*Prenons acte, de bâtiment municipal ?
Les revenus, par principe, doivent être réinvestis
En oubliant cette base, qui est le principal
Il est très facile ensuite d'en être surpris.*

*Prenons acte, on parle de délabrement ?
Il puise sa source dans l'habitat locatif
Les solutions sont là, certes très lentement
Mais demain ce sera l'habitat inclusif.*

*Tout ce constat, c'était hier et pas demain
Il faut faire avec, contraints et forcés.
Sans jamais, se retourner sur quelques clampins
Qui n'auront de cesse de nous courroucer.*

*Les structures nouvelles se mettent en place
La créativité prend maintenant le pouvoir
Rien ne pourra, à jamais, prendre sa place
Tout est juste une question de vouloir.*

*La volonté est là, les idées grouillent
Les individus se fédèrent, c'est idéal,
Tout paraît simple, tant ça fourmille
Tant ça transpire, c'est phénoménal.*

*Rien n'était écrit, ni même prémédité
Rien n'était prévu, continuons ensemble
Dans cette nouvelle modernité
Où la diversité nous rassemble.*

*Croyons en ce que nous sommes, des possibles
Réunis, faibles de chacun et forts de tous
Par la diversité, rien d'impossible.
Soyons acteurs de nos rêves les plus fous.*

C. GIOVANNINI



L'école maternelle a une nouvelle directrice



Nous souhaitons la bienvenue à Lysiane Figarol, nouvelle directrice de l'école maternelle qui prend en charge également la classe de Petite et Moyenne Section. Le vendredi 30 août, l'apéritif de pré-rentrée traditionnel a donné l'occasion à Mme Figarol de faire connaissance avec les parents d'élèves. Nous souhaitons par ailleurs, une excellente rentrée à tous les élèves des écoles.

Nouveaux horaires de la Ludothèque :



Mardi	9h00 - 12h00 14h00 - 18h00
Mercredi	9h30 - 12h30 14h00 - 18h00
Jeudi	9h00 - 12h00 16h30 - 18h00 <i>(14h00-18h00 en période de vacances)</i>
Vendredi	9h00-12h00 14h00-18h00

Expression politique

En application de la loi du 27 Février 2002 concernant la démocratie de proximité, un espace de libre expression est réservé dans le journal municipal aux listes d'élus constituées au sein du Conseil municipal. Les textes rédigés sont sous l'entière responsabilité de leurs auteurs.

Mise en place du contrôle d'accès en déchetterie

DEMANDEZ VOTRE PASS



Principe et fonctionnement

Un **pass nominatif (QR code ou carte physique) gratuit** est nécessaire pour accéder dans les déchetteries de la Communauté de Communes Cœur & Coteaux Comminges. Il doit être **demandé par les usagers**.

Déchetteries :

- Aurignac / Boussan
- Blajan
- L'Isle-en-Dodon
- Les Tourreilles
- Saint-Gaudens

* Pour qui ?

Uniquement les résidents et producteurs non ménagers (sociétés privées, collectivités, établissements publics, associations) du territoire de la Communauté de communes.

➡ Secteurs d'Aurignac, Boulogne-sur-Gesse, L'Isle-en-Dodon, Montréjeau, Saint-Gaudens
+ commune de Thermes-Magnoac sur convention

Pourquoi ce dispositif ?

Pour améliorer la gestion de ces sites et adapter leur fonctionnement aux besoins des usagers* :

- sécurité améliorée avec une circulation fluidifiée
- usagers mieux accompagnés dans leur geste de tri grâce à une meilleure disponibilité des agents d'accueil
- coûts maîtrisés du fait de l'accès réservés aux seuls usagers du territoire
- tri renforcé pour donner une deuxième vie aux déchets

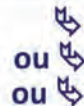
Modalités pour demander le pass :

En ligne sur Internet

OU

Lors de permanences en déchetterie ou sur d'autres sites de la Communauté de communes, selon un planning

Demande en ligne et toutes les infos
(Règlement, planning permanences...) :



Scan QR code ci-contre

Lien : <https://bit.ly/4cAr2q2>

www.coeurcoteaux-comminges.fr /
Vivre et bouger / Déchetterie



Justificatifs à fournir :

Particuliers

- Pièce d'identité
- Facture < 3 mois (eau, téléphone, électricité...)

Producteurs non ménagers

- Avis de situation au répertoire SIRENE < 1 mois (téléchargeable sur le site Internet de l'INSEE) comportant le n° SIRET de l'établissement du territoire

Distribution Pass :

Après validation par la Communauté de communes de la demande (délai de réponse : 30 jours ouvrés maximum) :

- QR code numérique envoyé par mail à imprimer / enregistrer sur smartphone
- Carte physique (en complément, sur demande supplémentaire) à récupérer sur RDV, lors de permanences en déchetterie ou sur d'autres sites à proximité de chez vous

➡ **Un pass unique par foyer ou par producteur non ménager utilisable par tous ses membres**

+ d'infos par : mail à pass.dechetteries@la5c.fr

ou

téléphone au 05 61 94 74 46



Le SAAD Service d'Aide à Domicile de l'ADMR est un acteur important de L'Isle-en-Dodon, apportant un soutien quotidien aux habitants depuis plus de 50 ans. Ce service assure des prestations à domicile pour les personnes âgées, personnes en situation de handicap et les familles. Avec ses professionnels, aides à domicile, auxiliaires de vie sociale, responsables de secteur, et ses bénévoles, l'ADMR contribue au soutien de proximité et favorise l'emploi sur le territoire de L'Isle-en-Dodon et les communes limitrophes.

Actuellement, le service ne dispose pas du personnel suffisant pour répondre à toutes les demandes d'accompagnement de personnes âgées. C'est pourquoi l'ADMR lance un appel à toute personne qui souhaite connaître ces métiers et leurs évolutions de carrière, avec ou sans diplôme, sur des emplois proches de son domicile.



L'ADMR près de chez vous recrute !

SAAD de L'Isle en Dodon

Route de Toulouse
31230 L'ISLE EN DODON
05.61.88.17.00
admr.sad.lisleendodon@fede31.admr.org



Pour connaître tous les avantages, venez rencontrer le service ADMR - route de Toulouse du lundi au vendredi de 9h-12h30 et 13h30-17h.

Gym top forme (G.T.F)



Avec G.T.F préservez votre santé, votre dynamisme et votre moral en pratiquant des disciplines variées dans une ambiance conviviale.

Pour cette rentrée 2024-2025 notre association vous offre la possibilité de vous adonner à la gymnastique douce, au qigong, au taichi, au yoga et au Pilates.

Les cours se pratiquent par petits groupes animés par des professionnels attentifs et compétents.

Nous acceptons les chèques vacances et sports et les paiements fractionnés.

Nous contacter :

Odile **06 79 05 04 41** - Laurence **06 81 67 06 49**

Rando Save L'Isle

Rando Save L'Isle organise des sorties encadrées chaque jeudi tout au long de l'année avec une spécificité « raquette » en hiver (co-voiturage privilégié).

Les randonnées sont ouvertes aux personnes en condition physique pour des marches de 8 à 12 kms environ. Une rando douce fonctionne le mardi pour les personnes ne pouvant dépasser 4 à 6 kms.

L'adhésion annuelle à FFRandonnée d'une licence assurance est de 43 €.

Tous les adhérents reçoivent en début de semaine le lieu de marche par mail.

06.71.27.32.51 / emilie.carsalade@orange.fr



Musical'Isle

L'école de musique prend des inscriptions tout au long de l'année. Nous proposons des cours de piano, batterie, guitare et de basse.

Sont proposés également des cours collectifs d'atelier vocal et musical et un nouvel atelier de batucada.

Notre association sera présente au Téléthon le 15 décembre.

Vous pouvez nous contacter au **06.76.55.15.02**, ou par mail **bertolettibeatrice31@gmail.com**



MJC, ça a bougé cet été !

La MJC, c'est depuis janvier 2023, l'Action Jeunesse et l'Espace de Vie Sociale, l'EVS.

L'été a été riche côté jeunesse avec des moments forts :

- Une Soirée Casino avec 35 participants : une soirée intense et joyeuse, bien plus pédagogique qu'il n'y paraît. Un véritable travail du rapport à l'argent le temps d'un grand moment ludique !
- Un vol en parapente a également été organisé pour 3 de nos jeunes. Une première qu'ils ont contribué à financer en vendant des crêpes et gâteaux sur le marché. Mais aussi du Wakeboard ou kneeboard au lac de l'Isle Jourdain ou un baptême de plongée au lac de Sède ... de nouvelles sensations pour beaucoup.
- Des séjours Équestre ou bord de mer...du sport, des découvertes, du vivre ensemble, de l'autonomie, avec des copains et pour en découvrir d'autres, pour 3 jours ou une semaine.

La rentrée voit arriver Pierre, l'animateur, de manière plus régulière à l'année et avec lui, une proposition d'activités et d'accompagnement plus important. Des sorties sont déjà programmées et les vacances de la Toussaint devraient être dans la lignée des précédentes vacances...riches pour les ados !



Espace de Vie Sociale

Là aussi les activités ne manquent pas... Tarot, Belote, Echecs, Badminton, ateliers couture, tricot, des ateliers zéro déchets, premiers secours, une fête des possibles ...

Mais aussi toujours le café des Possibles tous les samedis matin, le café mobile à Saint Laurent un vendredi par mois, le bulletin du Savès Vous.

L' EVS c'est la concrétisation de souhaits et d'envies des habitants l'islois et de l'ancien canton. Ainsi tout cela est souvent en

mouvement, destiné à être modifié au grès des besoins. Durant l'année qui arrivera, des soirées à thème, des après-midi de danse, de l'aide à l'informatique, un festival d'artisanat d'Art, du soutien à la parentalité devraient voir le jour sans oublier la co-organisation au festival du jeu. L'ensemble des actions ne peuvent se réaliser que si des bénévoles mettent du cœur à l'ouvrage, nous vous invitons alors à venir pousser les portes, que ce soit du côté jeunesse comme du côté EVS!

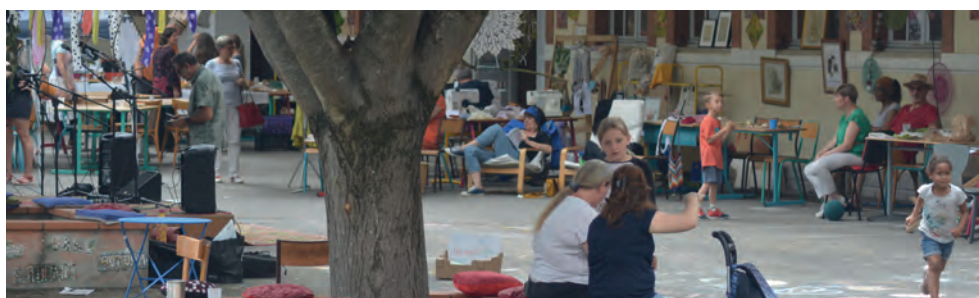


Fête des possibles

Le 8 juin dernier, l'ancien collège, désormais Maison de la Save, retrouvait toutes ses couleurs et le bruit sympathique des paroles, de la musique et des chants avec la première "Fête des Possibles" organisée par l'Association Initiatives Citoyennes Lisloises (I.C.I.) et L'Espace de Vie Sociale de la MJC.



Près de 200 personnes ont répondu à l'appel des organisateurs à venir tout simplement découvrir et partager les talents et habiletés des habitants de notre territoire. Ils ont pu ainsi découvrir dans les anciennes salles de classe une exposition d'une vingtaine d'artistes locaux ou découvrir les talents musicaux et vocaux de personnes qui ont accepté de monter sur la scène ouverte toute la journée.



Rendez-vous l'année prochaine pour la deuxième "Fête des Possibles" avec sans nul doute davantage d'ateliers, exposants, artistes en herbe, si l'on en croit le nombre de personnes ayant confié qu'elles oseraient à leur tour partager leur savoir-faire.



Le samedi 14 septembre 2024, par une belle journée ensoleillée, le forum des associations a eu lieu sous la halle de l'Isle-en-Dodon.

Comme chaque année, une vingtaine d'associations étaient présentes sur les 40 que compte la ville.

A l'ouverture du forum, un petit café était offert par la municipalité, des tables et des panneaux d'affichage avaient été mis à disposition de chaque association qui les avaient décorés avec des photos de l'année écoulée.

Pour clôturer ce forum 2024 très dynamique, les visiteurs ont pu profiter d'une animation de Musical'Isle, d'une démonstration de tango argentin ainsi que de patinage à roulettes et d'un apéritif offert par la municipalité.

Merci à Antoine et Lucette pour l'organisation !



Gymnastique de maintien L'Isloise

Les cours de Gymnastique de maintien L'Isloise ont repris depuis le 12 Septembre 2024, salle du dojo :

- le jeudi de 19h à 20h, dynamique, cours assuré par Sylvain Robin
- le lundi de 18h30 à 19h30, équilibre, renforcement musculaire, étirements, cours assuré par Marion Brocario.

Les 2 séances sont ouvertes à tout public adulte.
La cotisation annuelle pour les 2 cours est de 110 €.

Contacts : **06.11.32.28.10/emilie.carsalade@orange.fr**

Brèves nouvelles de l'USL.



Allez la B !

Une mémorable saison 2023-2024 terminée le 23 juin sur une défaite 24 à 17 en finale du championnat de France de Fédérale B contre Jacou-Montpellier : qui l'aurait cru après le premier match de poule perdu 47 à 0 contre Saverdun !

Joan de Nadau.

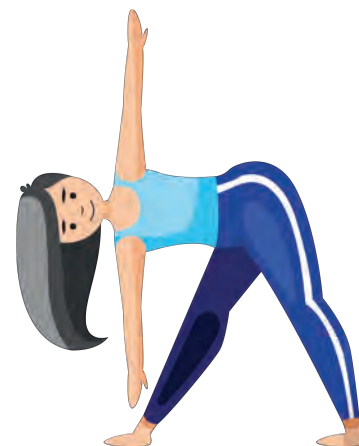


Le samedi 1er juin, nous avons eu le plaisir d'accueillir - avec bodega, repas (paella...), banda- 920 fans de Joan de Nadau qui nous a régalés ,avec ses musiciens, de ses chants et de son humour.

Magrets de l'USL.

À l'occasion de la fête locale, notre soirée Magrets, pour sa vingt-quatrième édition, a vu 670 fidèles festoyer sous la Halle ou sur la place.

Venez encourager nos deux équipes aux effectifs en partie renouvelés et leurs nouveaux entraîneurs.



Au centre des Restos du cœur de l'Isle-en-Dodon, les accueillis ont retrouvé le chemin des Martiagues !



Comme chaque lundi les inscriptions ont lieu de 13h30 à 15h sur RDV.

La distribution se poursuit entre 9h et 12h en fonction

du planning établi lors de l'inscription.

CONTACTS :

21 Avenue des Martiagues à L'Isle en Dodon

Tel : 0561887498

Mail :

ad31.lisleendodon@restosducoeur.org

La période d'été se termine le 22/10/2024.

Les Restos du cœur en plus de l'aide alimentaire mettent à la disposition des vêtements, des livres, des fournitures scolaires, des places de cinéma (offertes par Culture et Cinéma) et des entrées gratuites à la piscine en été (offertes par la Mairie de L'Isle-en-Dodon).

LES RESTOS DU CŒUR VOUS SOUHAITENT UNE BONNE RENTREE !

CCAS :

Du 12 Septembre au 10 Octobre ont eu lieu les ateliers "**dormir en toute sérénité**" à la Maison de la Save.

Ces ateliers ont été fortement suivis et appréciés par nombre de nos concitoyens.



Le CCAS remercie toutes les personnes participantes et impliquées.

Fréquentation record et nouveaux aménagements au complexe sportif et touristique cet été



Hausse de la fréquentation estivale

Cet été, la piscine municipale et le complexe sportif de la ville ont connu une hausse notable de fréquentation, surpassant les chiffres des années précédentes. Les récents investissements, visant à améliorer les infrastructures et à rendre le site plus accueillant, ont largement contribué à cette dynamique positive. Les ventes de tickets d'entrée à la piscine municipale ont particulièrement augmenté, avec une hausse de 53% pour les entrées adultes et un impressionnant bond de 70% pour les tarifs réduits.

Nouveaux aménagements pour un confort accru

En parallèle de cette fréquentation croissante, la municipalité a réalisé plusieurs aménagements autour du complexe sportif et touristique. De nouveaux bancs, tables de pique-nique et poubelles ont été installés pour offrir plus de confort aux visiteurs. De plus, grâce au groupe de travail "Ville Verte" et à la pépinière locale, des espaces verts seront bientôt créés avec la plantation de végétaux autour du lac et du complexe sportif, apportant des zones d'ombre supplémentaires.

Succès de la buvette et des zones ombragées

La buvette de la piscine, gérée par le comité des fêtes LEFIL et ses bénévoles, a une fois encore rencontré un franc succès, attirant de nombreux visiteurs. Les aménagements, tels que la création de zones ombragées à l'intérieur de la piscine avec la plantation de mûriers platanes et une pergola de 40m², ont également contribué à cette réussite.

Engagement pour un site attractif et durable

La municipalité poursuit ainsi son engagement à améliorer le cadre de vie et à renforcer l'attractivité de ce site, combinant sport, détente et respect de l'environnement, au bénéfice des habitants et des visiteurs. Ces actions témoignent de la volonté de la ville d'offrir des infrastructures de qualité et un environnement agréable pour tous.



L'Isle en Dodon

Maison de la Save

La Maison de la Save

Formation-Transmission, Séminaires

Plusieurs salles, espace de repos & Divers matériels à votre disposition : Écrans et vidéoprojecteurs, Etc.

70€ la journée
40€ la demi-journée

Renseignements et réservations : Mairie de L'Isle-en-Dodon
05.61.94.53.53 / contact@mairie-lisleendodon.fr

Le 6 juillet, la Maison de la Save a été officiellement inaugurée à L'Isle-en-Dodon en présence du maire Lionel Welter et des élus. Une plaque a été dévoilée pour marquer cet événement. L'aile gauche du bâtiment a été aménagée pour la formation professionnelle, avec une salle équipée d'un vidéoprojecteur et une salle de repos, disponibles à la location.

Ce lieu accueillera également des événements socio-culturels, tels que "La fête des possibles" organisée en juin, et servira d'espace d'échange pour la transition écologique. Les principaux axes de travail visent à adapter la ville aux défis du changement climatique et à préserver son patrimoine, en réunissant divers acteurs.

En septembre 2024, des conférences ont eu lieu lors du salon du bien-être. Des ateliers sur le sommeil et la prévention des chutes ont également été organisés par la Mutualité Française et KANOPE. La Maison de la Save devient ainsi un lieu clé pour la commune. Chers entrepreneurs, centre de formation, associations, n'hésitez plus à réserver votre espace pour vos besoins.

Comité du Souvenir Français de L'ISLE-EN-DODON



Comme chaque année, le 16 août, une cérémonie commémorative en la mémoire de Monsieur Georges SAUX s'est déroulée au lieu-dit BRESTAS - route d'ESPAON à l'ISLE-EN-DODON, où il fut tué par l'occupant allemand. Une stèle a été érigée en ce lieu, il y a quelques années sous l'initiative du Souvenir Français en partenariat avec la mairie.

Cette année, pour le 80ème anniversaire de la libération et pour la labellisation, le Souvenir Français a fait nettoyer et remis en peinture la stèle de M. Georges SAUX par l'entreprise BARBE-BARRÈRE de BOULOGNE SUR GESSE.

Madame Solange GRINDES, ancienne directrice de l'école élémentaire de l'ISLE-EN-DODON a lu le récit de l'exécution de Monsieur Georges SAUX par les allemands, tué à cet endroit. Cet acte a eu lieu, il y a 80 ans, mais il ne faut pas oublier cette barbarie qui a envahi la France de 1939-1945.



Le 22 juin dernier s'est déroulée la **journée citoyenne** organisée par le CCAS de la commune.

Des bancs ont été repeints et des cabanes à poèmes ont été construites par des habitants. Merci à eux pour leur participation à embellir notre commune.

À l'année prochaine !

CCAS : un franc succès pour la semaine bleue !

Cette année la semaine bleue a eu lieu la semaine du 30 septembre au 05 octobre 2024.

Le thème « Bouger ensemble pour entretenir la flamme... » a permis aux enfants de l'école élémentaire et aux résidents de l'EHPAD de se retrouver autour d'un repas intergénérationnel.

Les enfants de l'ALAE sont également intervenus à l'EHPAD pour une animation appréciée de tous...

Pour finir la médiathèque a offert aux habitants un spectacle poétique et féérique, émerveillant petits et grands : "El fumista".

SEMAINE BLEUE
Du 02 au 05 Octobre
L'Isle-en-Dodon

"Bouger ensemble pour entretenir la flamme"

02 Octobre : - 09h30 - 12h00
Intervention préventive des 40 élèves de l'école élémentaire de l'Isle-en-Dodon
- Accueil à l'EHPAD

03 Octobre : - 12h00 repas à l'Isle
Repas intergénérationnel avec les enfants de l'école élémentaire de l'Isle-en-Dodon
- Accueil à l'EHPAD

04 Octobre : - 09h00
Visite du musée d'Art et d'Histoire
- Accueil à l'EHPAD

05 Octobre : - 14h00 à la salle de Cinéma
Spectacle musical "El Fumista"
- Accueil à l'EHPAD



17 Novembre

Concert "Trio Piccinini"

À 17h,
Église Saint Adrien
de L'Isle-en-Dodon

Participation libre

21 Novembre

"Le prix de ta violence"
par Jean GARCIA

Projection-Débat sur
les violences faites
aux femmes.

19h **salle du cinéma**
Entrée gratuite

23 Novembre

Châtagnes
et vin nouveau

Dégustations sur le
marché.

de 9h30 à 12h30

1^{er} Décembre

Vide grenier &
Brocante

au profit des bonnes
oeuvres de Soeur Pauline
Dès 9h,

place du Château
Petite restauration et
animation musicale
contact : Broc & Brol

06 & 07 Décembre

Marché de Noël

Vendredi 06 :

18h - Ouverture du marché au
public
Repas de soirée sous chapiteau
chauffé.

Samedi 07

9h ouverture du marché au
public.
Animations toute la journée sur
la place d'arme
Le père Noël sera présent !



08 Décembre

Compagnie Artemesia
"une cigale en hiver"

Spectacles pour tous
les âges.

15h Salle du cinéma
entrée gratuite

14 & 15 Décembre

Ensemble pour le Téléthon

Évènement pluri-associatif au profit du téléthon

Spectacle et démonstrations
d'associations sportives à la **salle**
polyvalente

Démonstration, sketches et
chorégraphies d'associations
culturelles à la **salle du cinéma**

Samedi 14 Décembre
À 18h

Dimanche 15 Décembre
À 15h.

Participation libre - diverses animations en ville durant le week-end

Info de dernière minute :

Le "Balek Bar" ouvre ses portes

Ce Samedi 05 octobre, le Bar-Restaurant "Le Balek Bar" a ouvert ses portes au Pré-Commun, prenant ainsi la suite de plusieurs institutions L'Isloises.

Dans un premier temps, seule la partie bar est ouverte, mais très rapidement le restaurant va suivre. Une cuisine traditionnelle vous y attendra.

Ouvert du Mercredi au Dimanche dès 8h00.

Nous leur souhaitons la bienvenue et une belle réussite.

